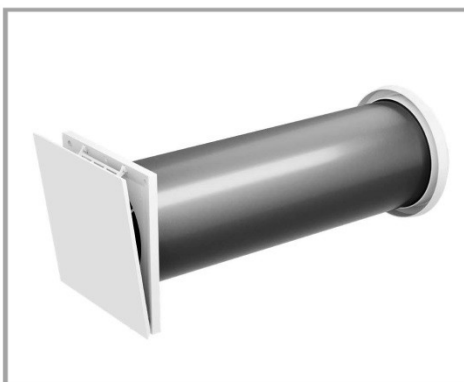


Vent-Axia Heat Save

Gebruikers- en installatiehandleiding



Artikelnummer
Heat Save 8000001760

Vent-Axia®

LEES DE INSTRUCTIES SAMEN MET DE ILLUSTRATIES.
BEWAAR DEZE INSTRUCTIES

IP20
CE

Inhoudsopgave

1	Gebruiks- en veiligheidsinstructies	3
	1.1 Informatie voor de gebruiker	3
	1.2 Veiligheidsinstructies	4
2	Systeemoverzicht	7
	2.1 Componenten	8
	2.2 Functie	9
	2.3 Bedieningselement	10
	2.4 Montage en installatie	11
3	Werking van de Heat Save ventilatie-eenheid	18
	3.1 Het binnenmuurrooster openen/sluiten	18
4	De S8 zoneregelaar bedienen	19
	4.1 Ontwerp en functies	19
	4.2 De controller activeren	22
	4.3 Instelmodus	23
	4.4 Uitvoer instellen	25
	4.5 Uren bekijken	26
5	Reiniging en onderhoud	27
	5.1 Stoffilters reinigen/vervangen	28
	5.2 De kermische warmtewisselaar verwijderen	30
	5.3 Reinigen en monteren	31
6	Probleemoplossing en verwijdering	34
7	Specificaties	36
9	Garantie en waarborg	38
10	Service	38

1 Gebruiks- en veiligheidsinstructies

Bedankt voor uw aankoop van dit hoogwaardige product van Vent-Axia!

Uw Vent-Axia Heat Save product is een exclusief systeem voor de ventilatie van uw woonruimte, dat bovendien bijdraagt aan het verbeteren van de energie-efficiëntie via het principe van warmteterugwinning. Onze Vent-Axia Heat Save ventilatietoestellen zijn gemaakt volgens de hoogste kwaliteitsnormen en met eersteklas materialen.

In dit hoofdstuk vindt u een overzicht van de basisveiligheidsmaatregelen voor een veilig en correct gebruik van uw ventilatietoestel.

1.1 Informatie voor de gebruiker Concept van veiligheidsinstructies

De veiligheids- en waarschuwingeninstructies in deze gebruiksaanwijzing hebben een uniforme structuur en zijn gemarkeerd met een symbool aan de linkerkant van de instructie. Een signaalwoord vóór de tekst geeft ook het gevareniveau aan. Als er meerdere gevareniveaus bestaan, wordt altijd de veiligheidsinstructie van het hoogste niveau gebruikt.

De veiligheids- en waarschuwingeninstructies bevatten de volgende informatie:



SIGNAALWOORD: Soort gevaar en oorsprong van het gevaar. Mogelijke gevolgen van het gevaar! Maatregelen om het gevaar te vermijden.

Een signaalwoord geeft de ernst van het potentiële gevaar aan, tenzij de preventieve maatregelen worden genomen.



WAARSCHUWING geeft aan: Mogelijk gevaar voor ernstig of dodelijk letsel.



VOORZICHTIG geeft aan: Dreigend of mogelijk risico op licht/ernstig letsel.



AANWIJZING geeft aan: Dreigende of mogelijke schade aan eigendommen als gevolg van een ongunstige gebeurtenis/toestand.

Als u dit teken ziet, moet u de beschreven maatregelen in acht nemen om mogelijke gevaren en/of schade te voorkomen.

Andere symbolen die in deze documentatie worden gebruikt

Naast de veiligheidsinstructies worden de volgende symbolen gebruikt:



Een TIP-symbool geeft praktische en nuttige tips voor het gebruik van uw ventilatietoestel.



Een gereedschapssymbool vóór een installatievolgorde vermeldt alle extra gereedschappen en materialen die nodig zijn voor de beschreven taak.



Een **rood kader** rond een grafiek geeft aan dat de binnenmuur wordt getoond.

► **Actie vereist:** dit vereist dat u een specifieke actie uitvoert.

⇒ **Controleer de resultaten:** dit vereist dat u de resultaten van de actie die u hebt uitgevoerd controleert.

12 Veiligheidsinstructies

Deze montage- en gebruikshandleiding maakt deel uit van het ventilatietoestel en moet permanent beschikbaar zijn. Als u de apparatuur/het systeem aan derden overdraagt, moet u de handleiding ook overhandigen. Lees deze handleiding zorgvuldig door voordat u het systeem installeert, bedient of reinigt en neem alle informatie in dit hoofdstuk over installatie, bediening, reiniging en onderhoud van uw systeem in acht. Let ook op de veiligheidsinstructies die voorafgaan aan de beschreven bedieningsinstructies. Het niet in acht nemen van veiligheidswaarschuwingen kan leiden tot letsel en/of materiële schade.

Beoogd gebruik

De ventilatie-eenheid is ontworpen om woningen en soortgelijke woonruimten te ventileren. Het wordt bestuurd via een S8 zoneregelaar.

Algemene instructies

- Gebruik de apparatuur/het systeem uitsluitend voor de toepassingen die in deze documentatie worden beschreven en alleen in combinatie met onderdelen die door Vent-Axia in deze documentatie worden aanbevolen, goedgekeurd en beschreven. Wijzigingen of aanpassingen aan de apparatuur/het systeem zijn niet toegestaan.
- Uw ventilatietoestel is uitsluitend ontworpen voor gebruik bij omgevingstemperaturen tussen -20 en 50 °C.
- De juiste werking en reiniging/onderhoud zijn vereist voor een probleemloze en veilige werking van de apparatuur/het systeem.
- **WAARSCHUWING:** Installeer een drukmonitor in kamers met open rookkanalen. De luchtuitwisseling moet in ieder geval voldoende zijn voor zowel de ventilatie-units als de open haard.
- Raadpleeg uw schoorsteenveger en/of bouwplanner vóór installatie!
- **OPMERKING:** Plaats het apparaat niet in de buurt van radiatoren, kamerthermostaten of in de onmiddellijke nabijheid/boven gevoelige schilderijen of meubels.
- **OPMERKING:** Houd een minimale omtrekafstand van 250 mm aan om vermenging van buitenlucht en uitlaatlucht te voorkomen.
- **OPMERKING:** Houd de vooraf bepaalde minimumafstand van 300 mm voor de ventilatie-eenheid aan om de toegang tot de eenheid en de onderdelen ervan te garanderen. Verwijder/vermijd obstakels die de toegang tot of het verwijderen van de onderdelen van de eenheid belemmeren.



Montage en installatie

LET OP: De installatie van het systeem mag alleen door gekwalificeerd personeel worden uitgevoerd. Voordat u met de werkzaamheden begint, moet u een ventilatieconcept hebben op basis waarvan het aantal ventilatie-eenheden, hun positie, het ventilatieprincipe (dwarsventilatie, afzonderlijke ruimteventilatie, afzuiging) en de relevante regelaars bepaald kunnen worden. De exacte positie van de units en regelaars moet ter plaatse worden bepaald en, indien nodig, door de gebruiker/planner worden aangepast aan de plaatselijke omstandigheden. Voor een optimale werking wordt installatie op een geschikte plaats in de bovenmuur aanbevolen.

WAARSCHUWING: Installeer een luchtdrukmeter in kamers met open rookkanalen. In ieder geval moet de luchtuitwisseling voldoende zijn voor zowel de ventilatie-units als de open haard.

Raadpleeg voor installatie uw schoorsteenveger en/of bouwkundige!

OPMERKING: Het ventilatietoestel mag niet gebruikt worden voor het drogen van gebouwen. Het mag pas na voltooiing van de bouwwerkzaamheden in gebruik worden genomen. De ventilatie-eenheid moet tijdens de bouwwerkzaamheden stofdicht blijven (bijgevoegde beschermerschijven).

OPMERKING: Plaats het apparaat niet in de buurt van radiatoren, kamerthermostaten of in de onmiddellijke nabijheid/boven gevoelige schilderijen of meubels.

OPMERKING: Installeer de muurkoker buiten luchtdicht en binnen dampdicht in de luchtweerstandslaag. Het materiaal moet door de klant worden geleverd. Vervang na het installeren van de muurkoker de muurconstructie tot aan de muurkoker en neem de noodzakelijke barrièreniveaus in acht om onderbreking van het thermisch isolerende composietsysteem te voorkomen. Raadpleeg uw planner!



OPMERKING: Installeer de muurdoorvoer met een helling van 1 - 2° ten opzichte van de buitenmuur, zodat het optredende condenswater weg kan lopen.

OPMERKING: De ventilatie-eenheid mag niet geïnstalleerd worden op plaatsen waar direct contact met spatwater mogelijk is.



OPMERKING: Om algemene hopen en verkleuring van de gevel rond de buitensluiting te voorkomen, dient u alle installatieadviezen in acht te nemen (breng alle afdichtbanden aan!). Breng in kwetsbare gebieden een biocide/waterafstotende behandeling aan op het pleisteroppervlak rond het weerbeschermingsrooster voordat u het monteert. Raadpleeg uw planner!

OPMERKING: Gebruik bij het installeren van componenten aan (buiten)muren met isolatie isolatiepluggen om een veilige bevestiging te garanderen. Deze maken geen deel uit van de levering, maar zijn optioneel verkrijgbaar. **OPMERKING:** Gebruik voor het afdichten van de voegen tussen de gevel en het weerbeschermingsrooster uitsluitend duurzaam elastisch afdichtingsmiddel voor buiten/buiten.

OPMERKING: Uw ventilatietoestel heeft krasgevoelige plastic oppervlakken. Raak het binnen deksel niet aan met vette en/of vuile handen. Vermijd contact met scherpe of puntige voorwerpen, bijv. ringen.

Bedrading/Elektrische aansluiting van de ventilator

LET OP: De elektrische aansluiting van het systeem mag alleen door gekwalificeerd personeel worden uitgevoerd.



OPMERKING: Uw ventilatietoestel werkt met een extra lage veiligheidsspanning (SELV) en een bedrijfsspanning van 6 - 16 V DC. De ventilatie-eenheid mag daarom niet rechtstreeks op het 230V-net worden aangesloten, maar moet altijd via een regelaar worden aangesloten.

OPMERKING: Wij raden aan om 3-aderige flexibele kabels (3x0,75) te gebruiken bij het aansluiten.

LET OP: Het leggen van kabels zonder pleisterbestendige mantel onder het pleisterwerk kan leiden tot kortsluiting en kabelbrand. Leg kabels zonder pleisterbestendige kabelmantel uitsluitend in een lege doorvoer.

OPMERKING: Verwijder de kabelmantel van de ventilator BUS tot aan de muurhuls. Dit voorkomt een slechte werking van de ventilatie-eenheid door kabelbreuk bij het plaatsen van het binnenmuurrooster. Bij gebruik van meerdere ventilatietoestellen die via meerdere regelaars worden aangestuurd, moeten de ventilatietoestellen gesynchroniseerd worden (zie de installatie- en bedieningshandleiding van de regelaar). Alle regelaars moeten worden aangesloten via een zekering in de bouwverdelers.

Als uw apparatuur/systeem een defect vertoont, neem dan contact op met uw dichtstbijzijnde distributeur of onze technische dienst. Elk ander gebruik dan het bedoelde gebruik sluit alle aansprakelijkheidsclaims uit.

Reiniging en onderhoud



- **WAARSCHUWING:** Bediening en/of onderhoud van het ventilatietoestel en de bedieningselementen mogen niet worden uitgevoerd door kinderen en/of personen die hiertoe niet volledig in staat zijn vanwege hun fysieke, zintuiglijke of mentale vermogens, onervarenheid of gebrek aan kennis. Jonge kinderen moeten onder toezicht staan om ervoor te zorgen dat ze niet met het apparaat spelen.
- **OPMERKING:** Uw ventilatietoestel en zoneregelaar hebben krasgevoelige plastic oppervlakken. Raak de binnenbekleding niet aan met vette en/of vuile handen. Vermijd contact met scherpe of puntige voorwerpen, bijv. ringen.
- **OPMERKING:** Gebruik geen sterke reinigingsmiddelen of oplosmiddelen. Gebruik een zachte, vochtige doek om de plastic oppervlakken schoon te maken.
- **OPMERKING:** Uw Vent-Axia ventilatietoestel werkt met een beschermende laagspanning en een bedrijfsspanning van 6 - 16 V DC. Het ventilatietoestel mag niet rechtstreeks op het 230 V elektriciteitsnet worden aangesloten. Het moet altijd worden aangesloten via een S8 zoneregelaar.
- Voordat u reinigings- of onderhoudstaken uitvoert, moet u de voeding van de controller uitschakelen en handschoenen aantrekken.
- Gebruik het apparaat nooit zonder de filters en binnenmuurrooster.



Gebruik de S8 zoneregelaar uitsluitend om Vent-Axia Heat Save ventilatie-units met warmterugwinning te regelen.

Als uw ventilatietoestel een defect vertoont, neem dan contact op met uw dichtstbijzijnde distributeur of met onze technische dienst. Elk ander gebruik dan het bedoelde gebruik sluit alle aansprakelijkheidsclaims uit.

Onjuist gebruik

Elk gebruik dat niet wordt vermeld in het gedeelte voor bedoeld gebruik, wordt als onjuist beschouwd. Installeer de apparatuur niet in ruimten die:

- Sterke oliën of smeermiddelen bevatten (of kunnen bevatten).
- Brandbare gassen, vloeistoffen of dampen bevatten (of kunnen bevatten).
- Extreem veel stof bevat (of kan bevatten).
- Worden blootgesteld aan omgevingstemperaturen onder -20 °C en boven 50 °C.
- Obstakels bevat die de toegang tot of het verwijderen van de onderdelen van het apparaat belemmeren.
- Waar het gebruikt wordt om de structuur op te drogen.

Gekwalificeerd personeel

De apparatuur/het systeem mag alleen worden geïnstalleerd, ingesteld, bediend en onderhouden in combinatie met deze documentatie en de documentatie voor de regelaars.

Eventueel noodzakelijke reinigings- of onderhoudstaken kunnen door de gebruiker worden uitgevoerd door de instructies op te volgen. Bediening en/of onderhoud van de ventilatie-eenheid en zoneregelaar mag niet worden uitgevoerd door kinderen en/of personen die hiertoe niet volledig in staat zijn vanwege hun fysieke, zintuiglijke of mentale vermogens, onervarenheid of gebrek aan kennis.

Montage en installatie

Installatie, elektrische aansluiting en inbedrijfstelling van de apparatuur mag alleen worden uitgevoerd door gekwalificeerd personeel. Gekwalificeerd personeel in de zin van de veiligheidsaanwijzingen in deze documentatie zijn personen die bevoegd zijn om apparatuur, systemen en circuits te installeren, in bedrijf te stellen en te identificeren in overeenstemming met de vastgestelde veiligheidsprocedures.

Conformiteit

Het ventilatietoestel voldoet aan de geldende technische veiligheidseisen en normen voor huishoudelijke en soortgelijke elektrische apparaten. Ze voldoen aan de volgende Europese richtlijnen:

- 2014/30/EG: Richtlijn elektromagnetische compatibiliteit
- 2009/125/EG: Richtlijn energiegerelateerde producten
- 2014/35/EC: Laagspanningsrichtlijn
- 2011/65/EC: Richtlijn beperking van bepaalde gevaarlijke stoffen (RoHS)

2 **Systeemoverzicht**

Het Heat Save ventilatiesysteem is een decentraal systeem met een compact ontwerp. Het ventileert woon- en slaapkamers in één- en meergezinswoningen, hotels en pensions, kamers in openbare faciliteiten en werkkamers in kantoorgebouwen. Deze bevindt zich meestal in de buitenmuur.

De constructie van de Heat Save voldoet aan de geldende Europese regelgeving.

De Heat Save ventilatie-eenheid bestaat uit een muurdoorvoer waarin een keramische warmtewisselaar is geplaatst. Een binnenmuurrooster met snelsluiting en slank ontwerp verbergt de ventilatie-eenheid optisch onopvallend aan de binnenmuurzijde. Het geïntegreerde filter vermindert het binnendringen van pollen of stof van buitenaf in de binnenruimte. Aan de buitenmuur dekt een weerbestendig buitenmuurrooster de eenheid af.

In de muurkoker zit een keramische warmtewisselaar en een motor/waaier, bestaande uit twee luchtstroomoptimaliserende geleidingsschoepen en een volledig omkeerbare ventilator. De geleidingsschoepen aan beide zijden van de ventilator zorgen voor een efficiënt capaciteitsgebruik en een gelijkmatige stroming door de thermische accumulator.

Het wordt bestuurd via de S8 zoneregelaar.

Componenten (zie fig.1 op pagina 8)

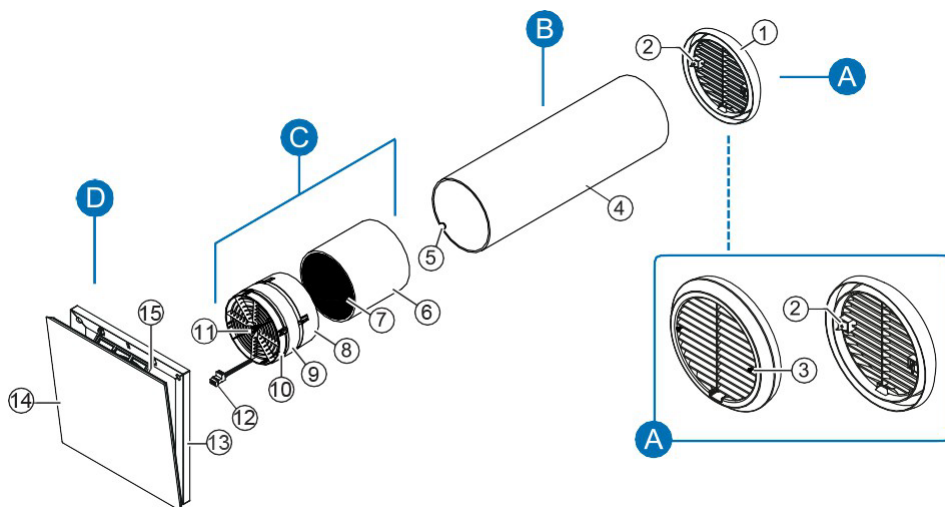
- Binnenmuurrooster incl. stoffilter van klasse G4 (PM10)
- Thermisch accumulatorelement (keramische warmtewisselaar, motor/waaier)
- Muurdoorvoer
- Buitenmuurrooster
- Geluids- en windbeschermingsopties verkrijgbaar als accessoire

Modellen

- Heat Save-ventilatie-units met buitenmuur- en binnenmuurrooster (beide wit)

1) De installatie- en bedieningsinstructies voor de controller maken geen deel uit van deze documentatie en worden apart geleverd.

21 Componenten



Afbeelding 1: Overzicht van de Heat Save ventilatie-eenheid

Onderdelen

- A Buitenmuurrooster:**
- 1 Kunststof rooster
 - 2 Bevestigingsklauwen (2 x, voorgemonteerd)
 - 3 Bevestigingsschroeven (2 x, voorgemonteerd)
- B Muurdoorvoer**
- 4 Muurhuls
 - 5 Uitsparing voor aansluitblok ventilator (binnenmuurzijde)
- C Thermische accumulator**
- 6 Keramische warmtewisselaar met isolatie
 - 7 Handgreep
 - 8 Standaard geleidingsschoep (breed)
 - 9 Omkeerbare ventilator
 - 10 Slanke geleidingsschoep (smal)
 - 11 Geleidingsschoep vaanknop
 - 12 Aansluitblok
- D Binnenmuurrooster 220mm x 220mm**
- 13 Montageplaat (incl. stoffilter G4)
 - 14 Afdekplaat
 - 15 Scharnier

22 Functie

De Heat Save ventilatietoestellen worden gebruikt om woon- en slaapkamers te ventileren. Een geïntegreerde keramische warmtewisselaar zorgt in combinatie met de omkeerbare ventilator en de geleidingsschoepen voor een optimale warmteterugwinning met maximale luchtstromen in zijn klasse.



De ventilatie-eenheid werkt volgens het principe van warmteterugwinning door de richting van de ventilator te veranderen. De geïntegreerde keramische warmtewisselaar laadt zichzelf op met warmte-energie uit de lucht in de kamer terwijl deze naar buiten stroomt (afvoerlucht). Na 70 seconden verandert elke omkeerbare ventilator van richting. Wanneer de omkeerbare ventilator van richting verandert, geeft hij de opgeslagen warmte-energie af aan de binnenkomende buitenlucht (toevoerlucht).

Om dit principe correct te laten werken en om de drukstabiliteit van de ruimte te garanderen, moeten de volumes van de binnenkomende en de afgevoerde lucht overeenkomen, d.w.z. er zijn twee Heat Save ventilatietoestellen nodig per zone. Deze worden paarsgewijs bediend in push-pull modus: Eén ventilatie-eenheid werkt in de toevoerluchtmodus, terwijl de andere tegelijkertijd in de afvoerluchtmodus werkt.

De Vent-Axia Heat Save wordt niet alleen gekenmerkt door zijn discrete en slanke uiterlijk. Dankzij de sensortechnologie van de ventilator heeft hij ook een hoge drukstabiliteit: hoge drukopbouw en een actieve snelheidsregeling (geïntegreerde windstabilisator) houden de luchtstroom binnen het systeem bijna constant (max. 30 % afwijking). De omkeerbare ventilator voldoet dus aan de S3-classificatie volgens EN 13141-8.

Om ervoor te zorgen dat het ventilatiesysteem het hele jaar door volledig functioneert, is er een extra, flexibele temperatuursensor in de omkeerbare ventilator geïntegreerd. Deze meet op het omkeermoment de temperatuur van het debiet bij de omkeerbare ventilator. Als de temperatuur onder +5°C komt, wordt de omkeerbare ventilator automatisch gedurende 4 cycli omgeschakeld naar de afvoerluchtmodus.

Hierdoor kan de keramische warmtewisselaar weer opwarmen en wordt voorkomen dat het interieur afkoelt door koude tocht. Tijdens deze fase is de modus die op de thermostaat is ingesteld niet actief. Vervolgens schakelt de regelaar de ventilatie-eenheid terug naar de oorspronkelijk geselecteerde modus.

Een multifunctioneel stoffilter van filterklasse PM10 ISO Coarse 60% (G4) is discreet en gemakkelijk toegankelijk in het binnenmuurooster geïntegreerd. Het filtert stofdeeltjes en allergene deeltjes (zoals pollen) gedeeltelijk uit de omgevingslucht voordat deze de leefruimte kunnen binnendringen. De stoffilters zijn onafhankelijk van het seizoen.

Een decentraal ventilatiesysteem is gebaseerd op de vrije beweging van lucht tussen afzonderlijke paren ventilatie-eenheden. Daarom mogen binnendeuren geen luchtdichte afdichtingen hebben.

Zorg voor voldoende luchtdoorlatende maatregelen: een luchtspleet van ongeveer 10-15 mm onder de deur, draai de scharnieren 5 mm los, gebruik een ventilatierooster of iets dergelijks (dwarsventilatie).

23 Bedieningselement

S8 Zoneregelaar



De S8 zoneregelaar is een elektronische regeleenheid voor het regelen van de Heat Save ventilatie-units.

Ze worden gekenmerkt door hun tijdloze en slanke ontwerp en een eenvoudig touch-gebaseerd bedieningsconcept.

De regelaar wordt gebruikt om maximaal acht Heat Save ventilatie-units te regelen.

De aangesloten ventilatie-eenheden kunnen in de volgende modi geregeld worden:

- Warmteterugwinning
- Continue ventilatie
- Pauzefunctie
- Uit

24 Montage en installatie



Extra benodigde gereedschappen en materialen



=



Ø167mm tot Ø180mm



=



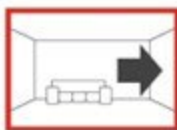
Kabel (gevlochten)
3 x 0,75mm²



Kabelschoen
met kraag



0,75 mm²



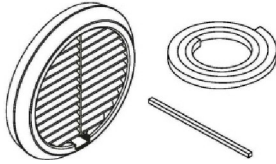
Binnenmuur



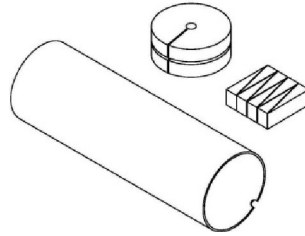
Buitenmuur



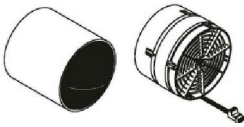
Controleren van de geleverde onderdelen



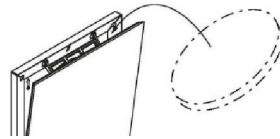
Buitenmuurroosters + afdichtband



Muurdoorvoer + beschermerschijven

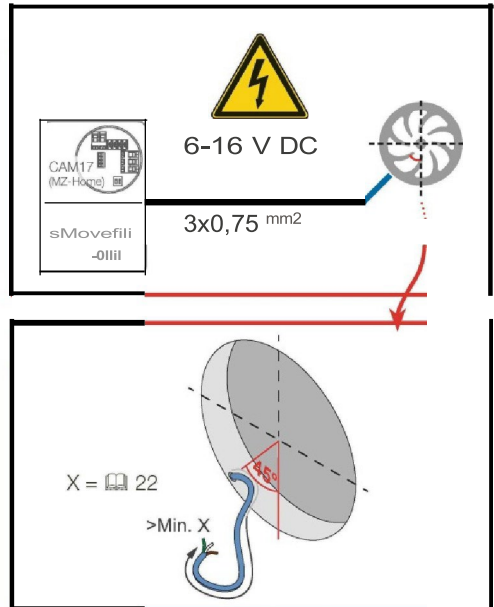
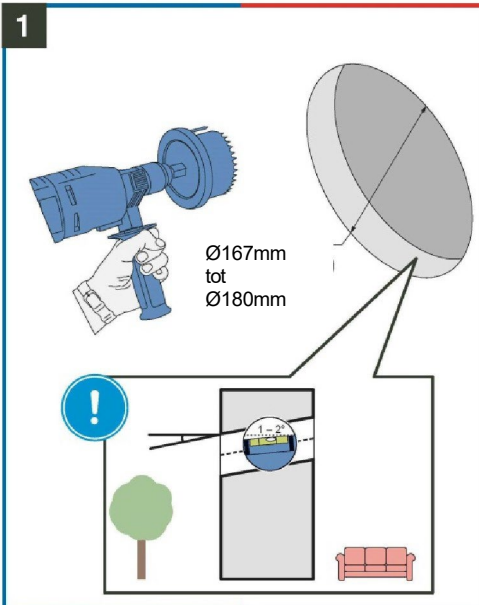


Keramische warmtewisselaar en omkeerbare ventilator

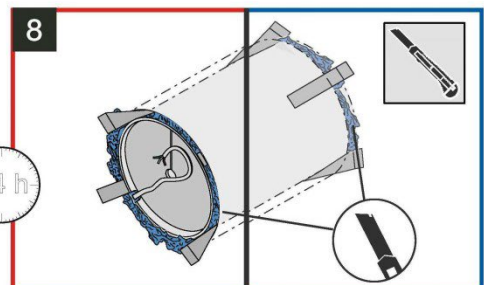
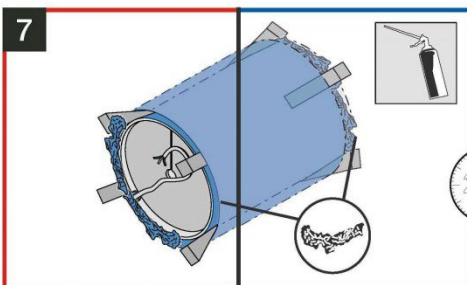
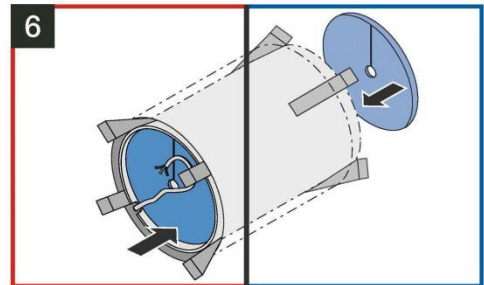
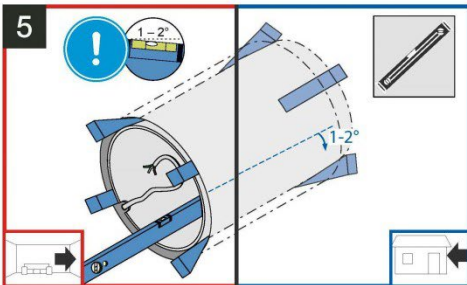
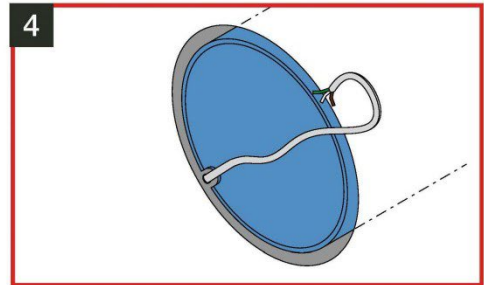
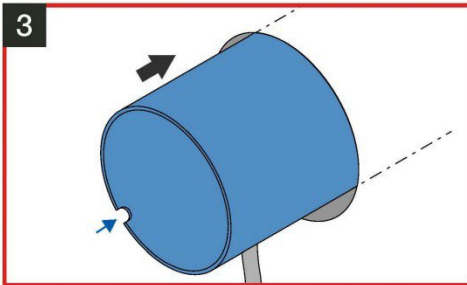
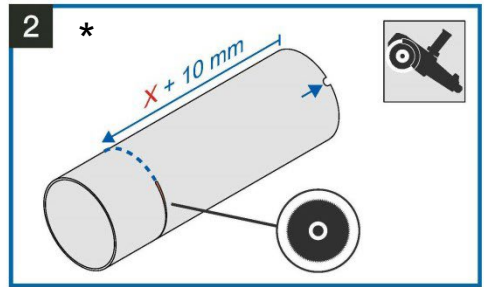
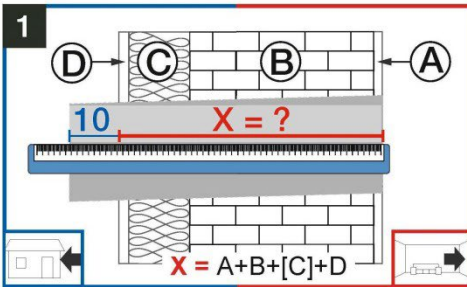


Binnenmuurrooster + stoffilter

De muuropening maken

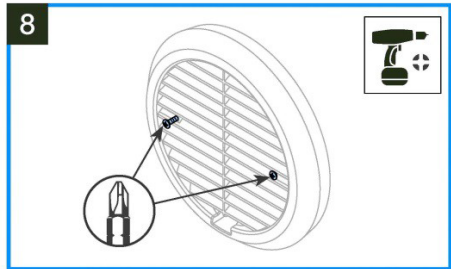
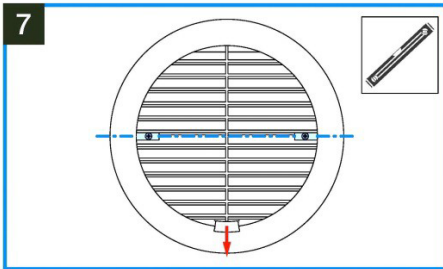
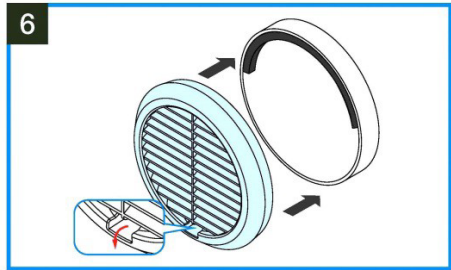
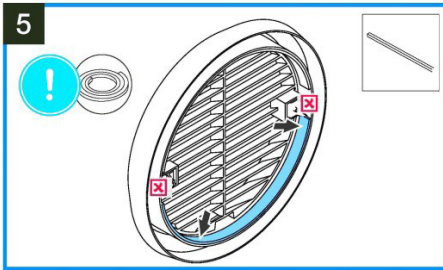
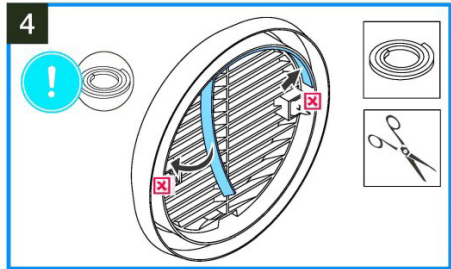
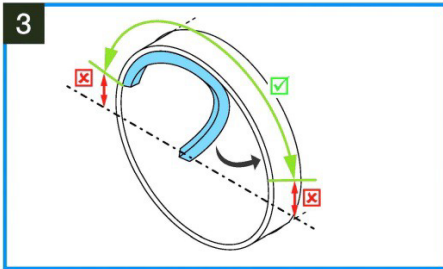
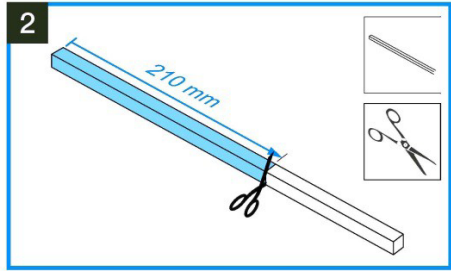
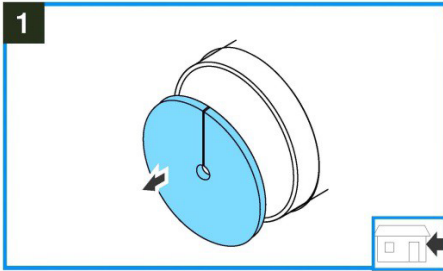


De muurdoorvoer installeren

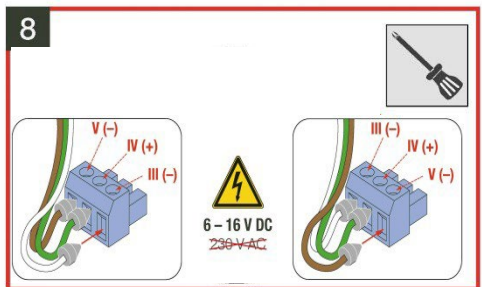
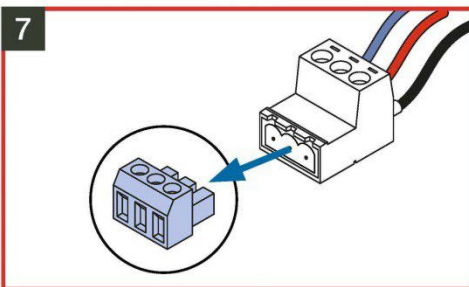
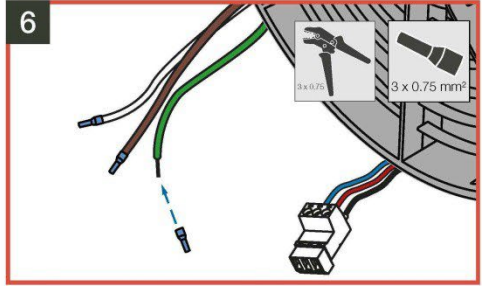
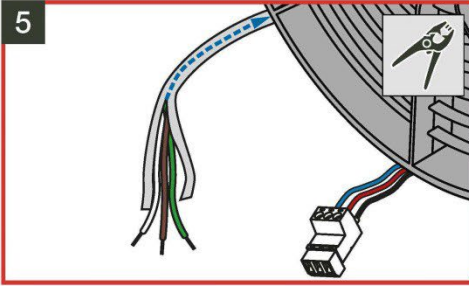
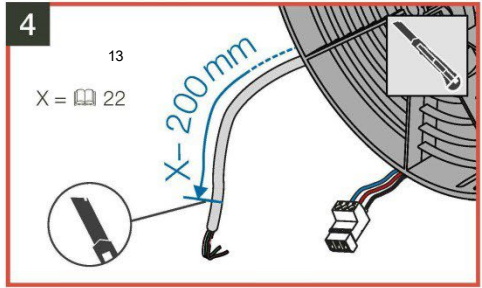
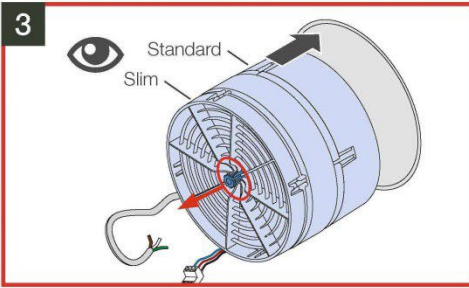
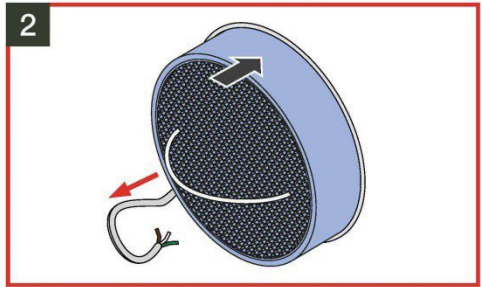
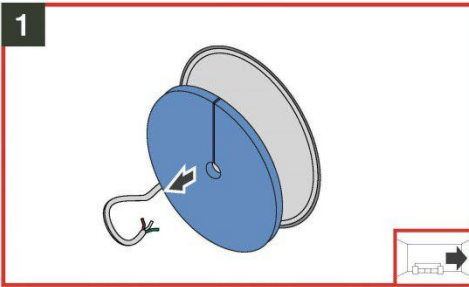


* Zaag de muurdoorvoer niet korter dan 300 mm - dit is de minimale lengte die nodig is om de ventilator en de keramische thermische accumulator te huisvesten en om ervoor te zorgen dat de binnenmuur- en buitenmuurrooster bevestigd kunnen worden.

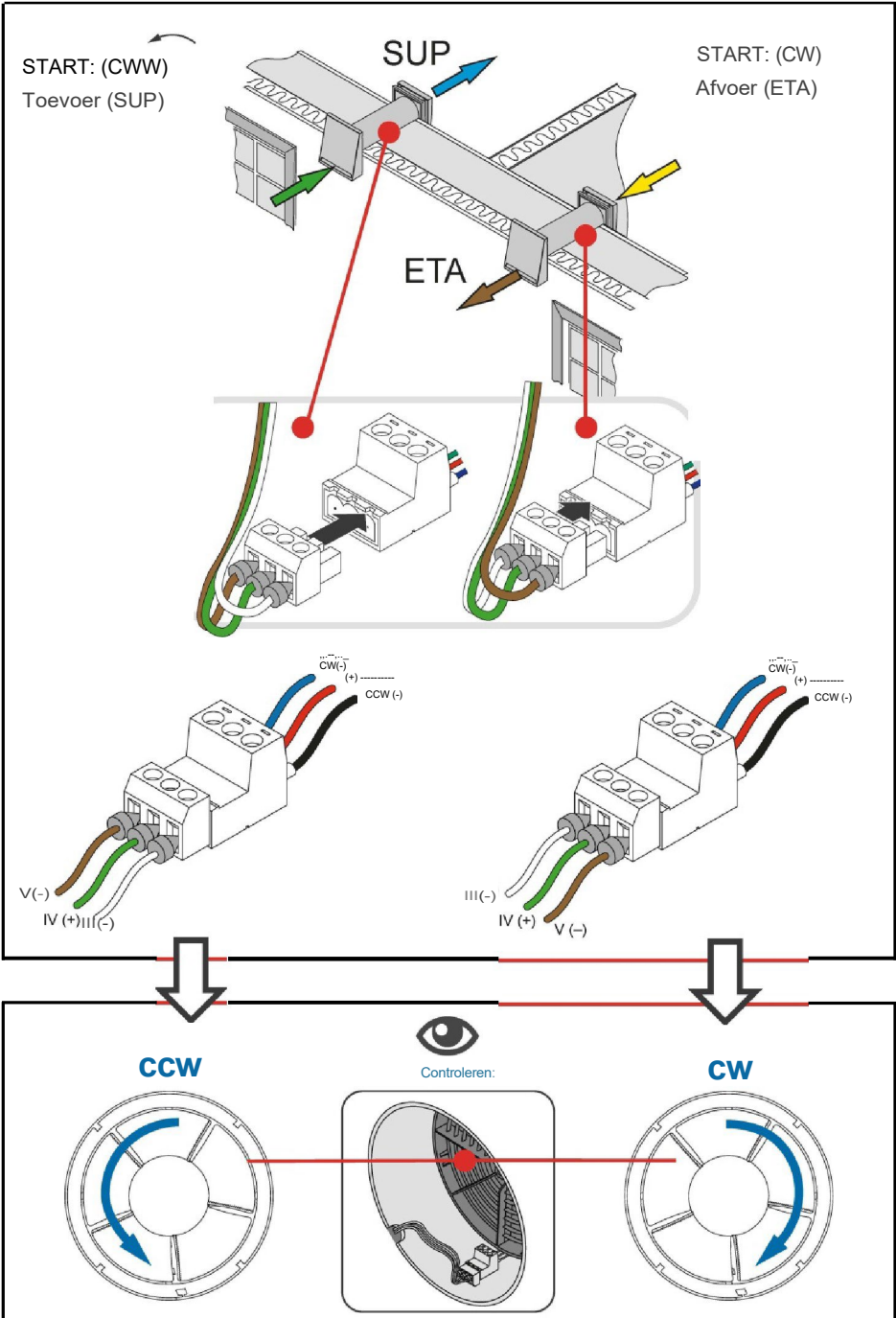
Het buitenmuurrooster installeren



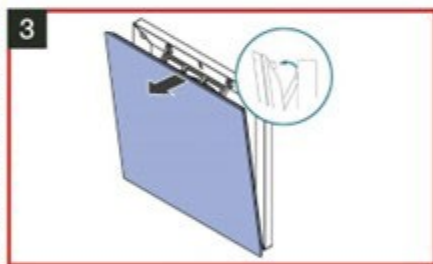
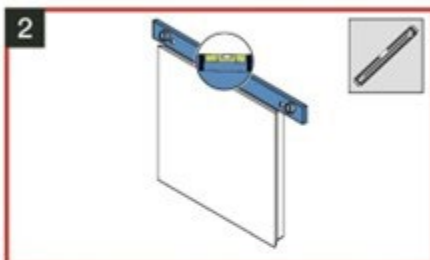
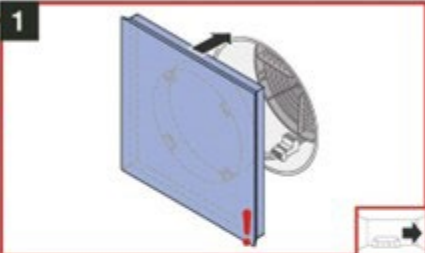
Installeren van de keramische warmtewisselaar en het aansluiten van de omkeerbare ventilator



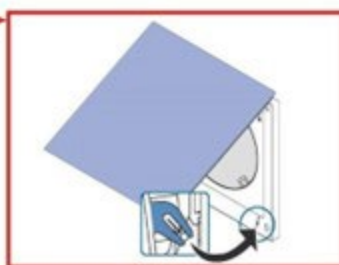
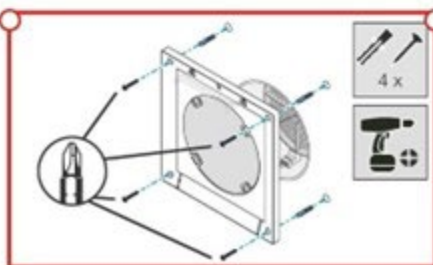
De zoneregelaar aansluiten op de omkeerbare ventilator



Het binnenmuurrooster bevestigen



Optie 1a + 2a:



3 Werking van de Heat Save ventilatie-eenheid

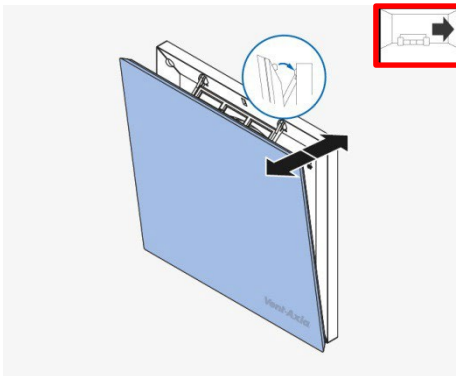
3.1 Het binnenmuurrooster openen/sluiten

Voor een goede werking van uw ventilatiesysteem moet het binnenmuurrooster van de ventilatie-eenheid geopend worden.

Sluit het binnenmuurrooster als u de ventilatie-eenheid buiten werking stelt. Dit voorkomt een ongewenste luchtuitswisseling, d.w.z. een instroom van koude lucht in de kamer. Het sluiten van het binnenmuurrooster is bijzonder eenvoudig dankzij de geïntegreerde snelsluiting.

In bepaalde situaties (bijv. ongevallen met rook of lekkende gassen) is het noodzakelijk om alle deuren en ramen te sluiten. In deze situaties moeten uw ventilatietoestellen worden losgekoppeld van de voeding en moeten ook alle binnenmuurroosters worden gesloten.

Open het binnenmuurrooster opnieuw voordat u de ventilatie-eenheid weer in gebruik neemt.



Vereisten: het binnenmuurrooster is op de wand bevestigd.

Het binnenmuurrooster sluiten:

- ▶ Druk het afdekpaneel aan de bovenkant op de bodemplaat in de richting van de wand.
⇒ De snelsluiting klikt vast.

Het binnenmuurrooster openen:

- ▶ Trek het afdekpaneel aan de bovenste rand in uw richting totdat de snelsluiting hoorbaar loslaat.

⇒ U hebt het binnenmuurrooster geopend/gesloten.

4 De S8 zoneregelaar bedienen

De bedrijfsmodus, het uitgangsniveau en andere functies, zoals de pauzefunctie, worden ingesteld via de S8 zoneregelaar.

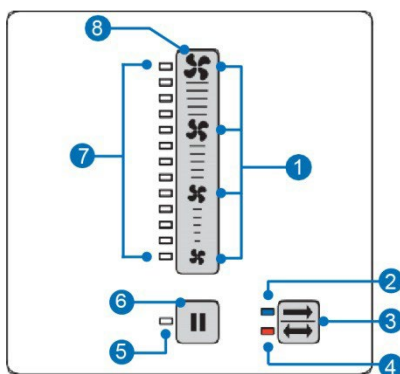
Het wordt bediend door de capacatieve knop en de schuifregelaar op het bedieningspaneel aan te raken. Met zijn geïntegreerde indicatielampjes doet het bedieningspaneel ook dienst als displayoppervlak.

Naast de pauzemodus biedt de controller de optie om de ventilatie-eenheid volledig uit te schakelen.

4.1 Ontwerp en functies

Bedieningspaneel

Het bedieningspaneel bevindt zich aan de voorkant van de besturingseenheid en dient ook als displayoppervlak. Het bestaat uit capacatieve knoppen en verschillende indicatielampjes. Het wordt bediend door de verschillende knoppen (grijs gemarkeerd in afbeelding 2) aan te raken.



- 1 Markering voor uitgangsniveaus 1 - 4
- 2 Controlelampje continue ventilatiemodus (blauw)
- 3 Knop voor bedieningsmodus
- 4 Controlelampje warmteterugwinningsmodus (oranje)
- 5 Indicatorlampje pauze/uit
- 6 Knop Pauze/Uit
- 7 Indicatorlampjes uitgangsniveau
- 8 Schuifregelaar

Afbeelding 2: Bedienings- en weergave-elementen op het bedieningspaneel

Schuifregelaar:

Door kort op het ventilatorsymbool te drukken, kunt u een van de vier specifieke uitgangsniveaus selecteren. Als u de schuif ongeveer één seconde aanraakt, kunt u het uitgangsniveau continu aanpassen door de schuif te bewegen. De positie van het verlichte display aan de linkerkant van de schuifregelaar geeft het huidige ingestelde uitgangsniveau aan.

Modusknop:



Als u nogmaals op deze toets drukt, kunt u wisselen tussen de warmteterugwinnings- en ventilatiemodi. De indicatielampjes links van de modusknop geven de momenteel ingestelde modus aan.

Het uitgangsniveau van de ventilatie-eenheid kan in alle bedrijfsmodi worden aangepast.

Uitgangsniveau	Symbol	AirFlow %
1		25
2		35
3		50
4		100

Pauze / Uit-knop:



Door kort op de controller te drukken kunt u overschakelen naar de pauzefunctie. In de standaardversie kunt u door 5 seconden op de knop te drukken alle ventilatietoestellen die op de controller zijn aangesloten, volledig uitschakelen. Als u nogmaals op de knop drukt, worden de aangesloten ventilatietoestellen weer ingeschakeld. In de Flat-versie kan de ventilatie-eenheid niet volledig worden uitgeschakeld (uitschakelblokkering).

Functie

S8 zoneregelaar zonder aangesloten interface

Als de externe interface niet is aangesloten, kunnen de modus en de intensiteit van de luchtstroom op de regelaar worden ingesteld.

De modi warmteterugwinning en continue ventilatie kunnen eenvoudig worden ingesteld door de knop Mode aan te raken. De UIT-modus of de pauzefunctie kan worden geselecteerd door de knop Pauze/Uit aan te raken. Een indicatielampje naast de knop geeft de geselecteerde modus aan.

De intensiteit van de ventilatie kan continu worden aangepast door de schuifregelaar te bewegen, of in vier stappen door de ventilatorpictogrammen op de schuifregelaar aan te raken. De positie van het verlichte display aan de linkerkant van de schuifregelaar geeft het momenteel ingestelde uitgangsniveau aan.

S8 zoneregelaar met aangesloten interface

De externe interface is een multifunctionele poort aan de achterkant van de bedieningseenheid. Hiermee kan een sensor met een potentiaalvrij schakelcontact (NOC) worden aangesloten of kan een analoge ingang worden gebruikt om de ventilatie-eenheid in een bestaand domoticasysteem te integreren.

Het aansluiten van de externe interface verandert de functionaliteit van uw controller als volgt:

A. Interface als extern schakelcontact

De gebruikte sensor moet een potentiaalvrij relaiscontact (NOC) hebben. De functie-instellingen van de interface worden aangepast via de jumper op de achterkant van de bedieningseenheid.



In ruimten waar kachels en openhaarden aanwezig zijn die lucht uit de binnenruimte gebruiken, dient een luchtdrukmeter te worden aangesloten. Raadpleeg hiervoor een schoorsteenveger/bouwkundige. Als de interface voor een drukschakelaar wordt gebruikt, wordt de luchtdruk in het interieur continu gemeten. Zodra de luchtdruk boven of onder de veiligheidsdrempel komt, reageert de sensor en worden alle aangesloten ventilatie-eenheden uitgeschakeld.

Als de externe interface wordt gebruikt in combinatie met een

- CO₂ sensor, wordt het CO₂ gehalte in het interieur continu gemeten.
- vochtigheidsmeter, wordt de relatieve vochtigheid in het interieur continu gemeten.
- VOC-sensor, worden de samenstelling van de lucht en de resulterende luchtkwaliteit continu gemeten.

Er kan een CO₂ sensor en een vochtigheidsregelaar worden aangesloten om lokale vraagregeling mogelijk te maken.

Zodra de betreffende waarde de bovengrens overschrijdt of onder de ondergrens zakt, reageert de sensor en schakelt alle aangesloten ventilatietoestellen naar de ventilatiestand, uitgangsniveau 4.

Sensor	Jumper 2 instelling	Bovengrens overschreden/ schakelaar geactiveerd	Ondergrens overschreden/schakelaar gedeactiveerd
Drukschakelaar	Jumper 2 aangesloten (gesloten) 	Schakel alle ventilatietoestellen die op de controller zijn aangesloten naar de UIT-stand.	Schakel alle ventilatietoestellen die op de controller zijn aangesloten naar de oorspronkelijk ingestelde modus.
CO ₂ Sensor	Jumper 2 niet aangesloten (open) 	Schakel alle ventilatietoestellen die op de regelaar zijn aangesloten naar de continue ventilatiestand, uitgangsniveau 4.	Schakel alle ventilatietoestellen die op de controller zijn aangesloten naar de oorspronkelijk ingestelde modus.
VOC-sensor			
Luchtbevochtiger			

B. Interface als analoge ingang

Als de interface als analoge ingang wordt gebruikt, kan de ventilatie-eenheid in een bestaand domoticasysteem worden geïntegreerd. Hiervoor wordt een vooraf bepaald spanningsniveau ingesteld in de domoticabesturingseenheid, afhankelijk van de gewenste functie.



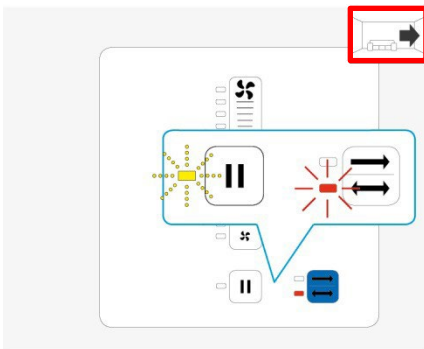
TIP: Het is niet mogelijk om een potentiaalvrije schakelaar en een analoge ingang tegelijkertijd aan te sluiten. Een aangesloten analoge ingang heeft altijd voorrang op een potentiaalvrij schakelcontact. De jumper aan de achterkant van de besturingseenheid mag niet bevestigd zijn.

Afhankelijk van de stuurspanning zijn de volgende functies beschikbaar:

Functie	Ventilatorspanning [V DC]
Continue ventilatie uitgangsniveau 4	$0.00 \leq U \leq 0.25$
Continue ventilatie uitgangsniveau 3	$0.75 \leq U \leq 1.25$
Continue ventilatie uitgangsniveau 2	$1.75 \leq U \leq 2.25$
Continue ventilatie uitgangsniveau 1	$2.75 \leq U \leq 3.25$
UIT	$3.75 \leq U \leq 4.25$
Uitgang warmteterugwinning niveau 1	$4.75 \leq U \leq 5.25$
Uitgang warmteterugwinning niveau 2	$5.75 \leq U \leq 6.25$
Uitgang warmteterugwinning niveau 3	$6.75 \leq U \leq 7.25$
Uitgang warmteterugwinning niveau 4	$7.75 \leq U \leq 8.25$


42 De controller activeren

Na activering van de regelaar (bijv. na een stroomonderbreking) zal de warmteterugwinningsmodus actief zijn.



Vereisten:

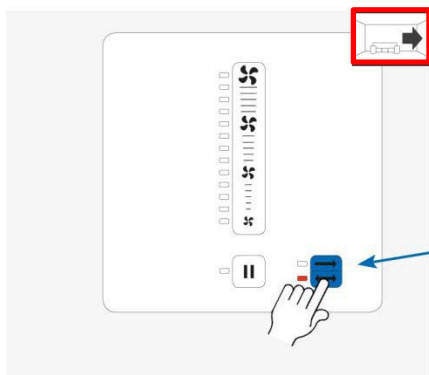
De regelaar is uitgeschakeld.

- ▶ Druk op de toets 
 - ⇒ Het oranje controlelampje warmteterugwinning brandt.
 - ⇒ Het witte Pauze/Uit-lampje knippert.
 - ⇒ De regelaar staat in de warmteterugwinningsmodus.
 - ⇒ De omkeerbare ventilator is uitgeschakeld.
- ⇒ U hebt de controller geactiveerd.
- ⇒ U kunt van modus wisselen en het uitgangsniveau wijzigen.

Als er geen verandering wordt aangebracht nadat de regelaar is geactiveerd, zal de regelaar de omkeerbare ventilatoren na 60 minuten inschakelen op het laagste uitgangsniveau.

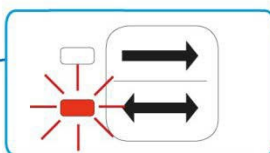
Modus "warmteterugwinning" instellen

In deze modus veranderen de omkeerbare ventilatoren van ventilatie-eenheden in gekoppelde werking van richting bij intervallen van 70 seconden. De geïntegreerde keramische warmtewisselaar laadt zichzelf op met warmte-energie uit de lucht in de kamer terwijl deze naar buiten stroomt (afvoerlucht). Wanneer de omkeerbare ventilator van richting verandert, geeft hij de opgeslagen warmte-energie af aan de binnenkomende buitenlucht (toevoerlucht). Deze werking is de standaard werkingsmodus van de ventilatie-eenheid.



Vereisten: De controller is ingeschakeld.

- ▶ Druk op de knop  totdat de oranje LED aan de linkerkant van de knop brandt:

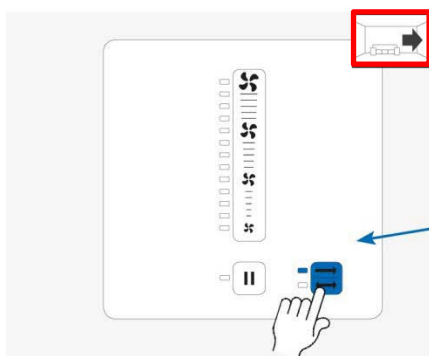


⇒ U hebt de modus "warmteterugwinning" geselecteerd.

De modus "continue ventilatie" instellen

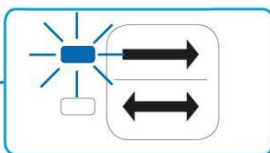
De omkeerbare ventilator van de ventilatie-eenheid werkt zonder van richting te veranderen. Er vindt dus geen warmteterugwinning plaats in deze modus. De continue ventilatie-eenheid moet worden ingesteld op de toevoerluchtmodus.

Deze modus wordt aanbevolen voor het koelen van de kamer tijdens zomernachten en voor een snelle afvoer van muffe of vochtige lucht.





Vereisten: De controller is ingeschakeld.

- ▶ Druk op de knop  totdat de blauwe LED aan de linkerkant van de knop brandt:

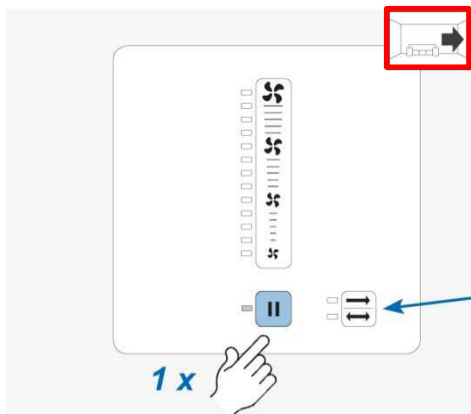


⇒ U hebt de modus "continue ventilatie" geselecteerd.

 **TIP:** Als u nogmaals op de knop  drukt, kunt u schakelen tussen de modi "warmteterugwinning" en "continue ventilatie".

Modus "pauze" instellen

Als u de pauzefunctie instelt, zal de thermostaat eerst de aangesloten ventilatietoestellen uitschakelen. Na 60 minuten starten alle ventilatie-eenheden die op de controller zijn aangesloten opnieuw op in de warmteterugwinningsmodus op 25% van het maximale vermogensniveau.

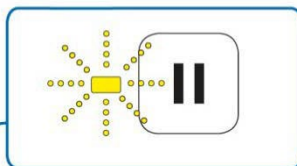


Vereisten:

De regelaar staat in warmteterugwinnings- of continue ventilatiemodus.


Druk op de knop 

⇒ Het witte Pauze/Uit-lampje knippert.



⇒ U hebt de pauzemode ingesteld

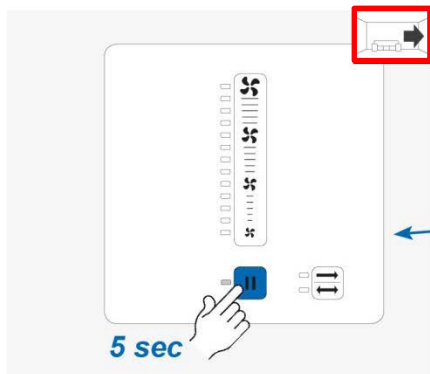


TIP: In de standaarduitvoering schakelt de regelaar naar de UIT-modus als de knop  langer dan vijf seconden wordt ingedrukt. Het indicatielampje brandt permanent.

OFF-modus instellen (alleen standaardversie)


De ventilator van de ventilatie-eenheid wordt uitgeschakeld wanneer de modus geselecteerd is. Als de regelaar wordt ingeschakeld, moet de regelaar opnieuw worden geactiveerd.

OPMERKING: In de Flat-uitvoering kan de ventilatie-unit niet volledig worden uitgeschakeld.

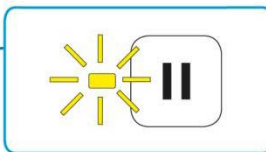


Vereisten:

De regelaar staat in warmteterugwinnings- of continue ventilatiemodus.

► Druk de  toets langer dan 5 seconden in.

⇒ Het witte Pauze/Uit-lampje brandt permanent:



⇒ U hebt de controller uitgeschakeld.

Uitvoer instellen

De intensiteit van de ventilatie kan continu worden aangepast door de schuifregelaar te bewegen, of in vier stappen door de ventilatorpictogrammen op de schuifregelaar aan te raken. De ventilatorsymbolen op de schuifregelaar geven de outputniveaus 1 (25%), 2 (35%), 3 (50%) en 4 (100%) aan. Ze dienen als richtlijn.





De nieuwe instelling wordt onmiddellijk van kracht, zodat aanpassingen kunnen worden opgemerkt door alleen naar veranderingen in het geluidsniveau te luisteren.

De uitvoer instellen met vooraf gedefinieerde niveaus

Vereisten:

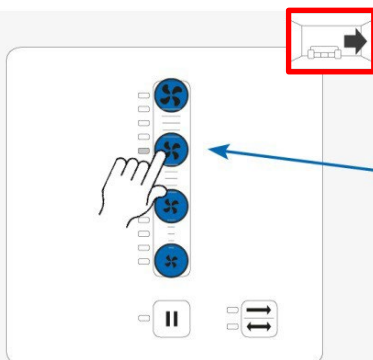
De regelaar staat in warmteterugwinnings- of continue ventilatiemodus.

- ▶ Druk op de knop met het symbool dat overeenkomt met het gewenste uitgangsniveau, bijv. niveau 3:

-  Ventilatoruitgang 100 % (niveau 4)
-  Ventilatoruitgang 50 % (niveau 3)
-  Ventilatoruitgang 35 % (niveau 2)
-  Ventilatoruitgang 25 % (niveau 1)

⇒ Het indicatorlampje links van het geselecteerde ventilatorpictogram gaat branden.

⇒ U hebt het vooraf gedefinieerde uitgangsniveau ingesteld.



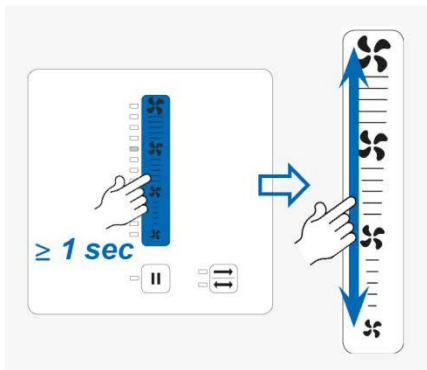
Instellen continue uitgangsaanpassing

Vereisten:

De regelaar staat in warmteterugwinnings- of continue ventilatiemodus.

- ▶ Plaats uw vinger 1 seconde op de schuifregelaar.
⇒ De schuifregelaar is nu actief.
- ▶ Beweeg uw vinger over de schuifregelaar naar het gewenste uitgangsniveau.
⇒ Het indicatorlampje links van de schuifregelaar geeft het ingestelde uitgangsniveau aan.

⇒ U hebt de continue uitgangsregeling ingesteld.




De 10e LED aan de linkerkant van de schuifregelaar geeft 70% uitgangsniveau aan. Deze kan alleen gekozen worden bij het instellen van de continue uitvoer.

45 Uren bekijken

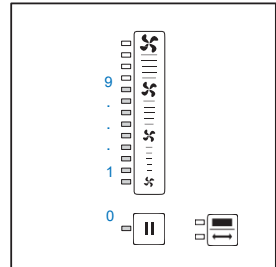
De besturing heeft een geïntegreerde urenteller. De bedrijfstijd wordt weergegeven in dagen. Het maximaal weer te geven aantal is 4.000 dagen. Eén dag komt overeen met een rekenperiode van 24 uur. Binnen deze 24 uur is er geen verdere splitsing.

De bedrijfstijd wordt weergegeven als een getal van 4 cijfers.

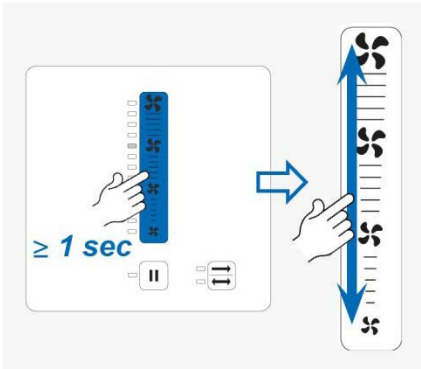
Elk cijfer, beginnend met de eerste plaats, wordt afzonderlijk weergegeven door een indicatielampje links van de schuifregelaar/pauzeknop  .

Het indicatielampje links van de toets komt overeen met het cijfer 0.



De indicatielampjes links van de schuifregelaar komen overeen met de nummers 1 (onder) tot 9 (boven). Wanneer het nummer wordt weergegeven, brandt de eindwaarde permanent. Om de nummering te vereenvoudigen, beweegt een aantal looplichtjes dat overeenkomt met de eindwaarde naar de eindwaarde toe.



Het display verdwijnt tussen de individuele nummers.



Voorbeeld

- ▶ Druk tegelijkertijd gedurende 10 seconden op  en  totdat de displayverlichting uitgaat.
 - ▶ Noteer de weergegeven cijfers
 - ▶ Combineer de cijfers tot een getal: Getal op de 1e plaats = eerste cijfer weergegeven
Cijfer op plaats 2 = tweede cijfer op het display
Cijfer op plaats 3 = derde cijfer op het display
Cijfer op plaats 4 = vierde cijfer op het display
- ⇒ U hebt de bedrijfsdagen voor de controller opgevraagd.

Positie van het nummer	Controlelampje	Cijfer
eerste plaats	links van de pauzeknop	0
tweede plaats	Eindwaarde: 4e controlelampje links van de schuifregelaar 4 lopende lampjes bewegen naar de eindwaarde	4
derde plaats	links van de pauzeknop	0
vierde plaats	Eindwaarde: 7e controlelampje links van de schuifregelaar 7 controlelampjes bewegen naar de eindwaarde	7

⇒ De regelaar is 0-4-0-7 dagen (407 dagen) in bedrijf geweest.

5 Reiniging en onderhoud

De Heat Save ventilatietoestellen en de S8 Zoneregelaar zijn vrijwel onderhoudsvrij. Eventueel noodzakelijke reinigings- of onderhoudswerkzaamheden kunnen door de gebruiker worden uitgevoerd door deze instructies te volgen.



TIP: Voordat u reinigings- of onderhoudstaken uitvoert, moet u de voeding van de controller uitschakelen en handschoenen aantrekken.

Wasmiddelen



OPMERKING: Het plastic/glasoppervlak van het binnenpaneel/de controller is niet krasbestendig en kan beschadigd raken.

- Gebruik geen zand, soda, zure of chloorhoudende reinigingsmiddelen.

Voor het schoonmaken kan een in de handel verkrijgbaar schoonmaakmiddel in warm water worden gebruikt. De volgende gereedschappen kunnen voor de reiniging worden gebruikt:

- pluïsvrije, zachte doek;
- zachte borstel;
- stofzuiger.

Aanbevolen onderhoud

De onderhoudstaken en -intervallen die hier worden vermeld, worden aanbevolen om de functionaliteit en prestaties van het systeem in stand te houden.

Afhankelijk van de vereisten en/of luchtkwaliteit kan uw persoonlijke onderhoudsplan afwijken van deze aanbevelingen.

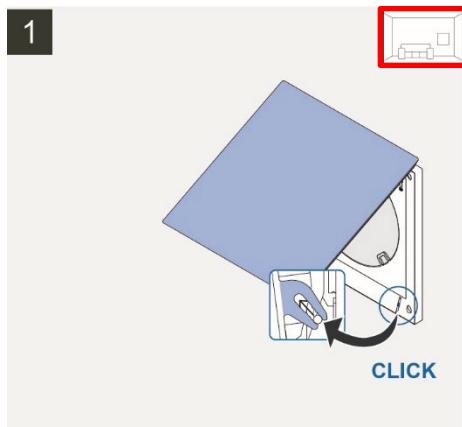
Interval	Montage	Onderhoudsactiviteit
Schoonmaken van de binnenruimte		
Maandelijks	Binnenmuurrooster	Reinig het oppervlak van het paneel met een vochtige doek.
	S8 Controller	Reinig de acrylglasplaat en de zijvlakken met een vochtige doek. Borstel de ventilatiesleuven vrij.
Kwartaal	Stoffilter	Was het stoffilter met warm water en afwasmiddel. Of Vervang defecte stoffilters.

Interval	Montage	Onderhoudsactiviteit
Halfjaarlijks	Keramische warmtewisselaar	Verwijder de keramische warmtewisselaar en reinig deze onder stromend warm water.
	Geleidingsvinnen	Verwijder de leidschoepen van de ventilator. Maak de geleidingsschoepen schoon met een zachte borstel of onder warm stromend water.
	Omkeerbare ventilator	Reinig de ventilatorbladen met een borstel.
	Muurdoorvoer	Reinig het oppervlak van de muurdoorvoer met een vochtige doek.
	Geluidsdemper	Dep het geluidsabsorberende inzetstuk voorzichtig af.
Jaarlijks	Muurmontageplaat (binnenmuurrooster)	Reinig het oppervlak van de bodemplaat met een vochtige doek.
Reinigen vanaf de buitenkant		
Jaarlijks	Buitenmuurrooster	Reinig het oppervlak van het rooster en het beschermrooster met een vochtige doek.

5.1 Stoffilters reinigen/vervangen



TIP: De stoffilters zijn zeer duurzaam en kunnen herhaaldelijk gewassen worden. Wij raden aan om het stoffilter regelmatig schoon te maken.

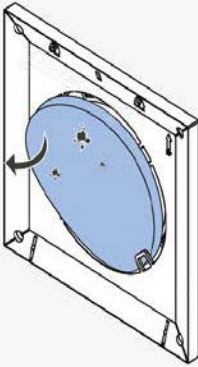


Vereisten:

De omkeerbare ventilator is uitgeschakeld op de controller.

- ▶ Maak het paneel hoorbaar los van de onderste vergrendelingshaken van de bodemplaat.
- ▶ Til het paneel omhoog.

2



- ▶ Trek het vervuilde filter uit de filterhouder op de muurmontageplaat.
⇒ Het stoffilter is verwijderd.

3

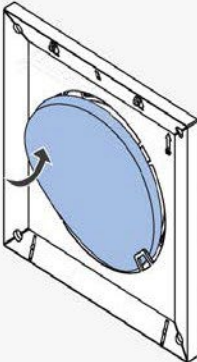


- ▶ Reinig het stoffilter onder warm stromend water.
- ▶ Wacht tot het filter volledig droog is.

of

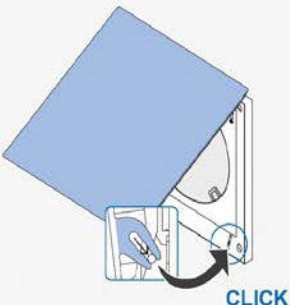
- ▶ Gooi het stoffilter weg als het defect is.

4



- ▶ Plaats een nieuw **of** gereinigd stoffilter in de filterhouder op de muurmontageplaat. Zorg ervoor dat u het filter stevig tussen de houders plaatst. De doorsnede van de muurdoorvoer is bedekt.

5



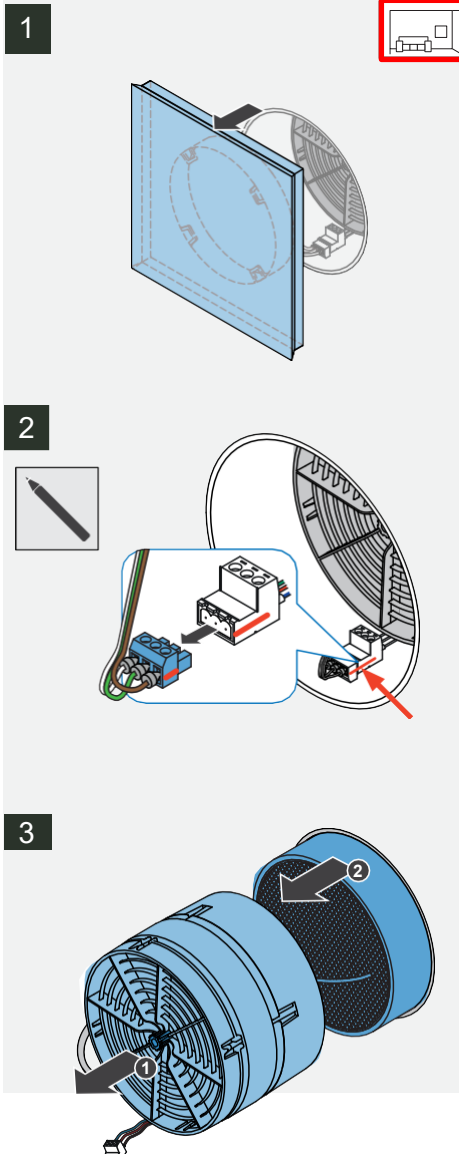
- ▶ Vouw het paneel terug naar beneden.
- ▶ Klik het paneel hoorbaar in de onderste vergrendelingshaken van de muurmontageplaat.

⇒ U hebt het stoffilter gereinigd/veranderd.

52 De keramische warmtewisselaar verwijderen



Pen om de richting van de connector te markeren



Vereisten:

De omkeerbare ventilator is uitgeschakeld op de controller.

- ▶ Sluit het binnenmuurrooster.
- ▶ Verwijder het volledige binnenmuurrooster van de muurdoorvoer.

- ▶ Koppel het aansluitblok los



OPMERKING: Bij beschadiging van de keramische warmtewisselaar zal deze niet meer functioneren!

- Gooi de keramische warmtewisselaar niet weg.
- Bewaar de keramische warmtewisselaar in staande positie buiten de muurdoorvoer.

- ▶ Stap 1: Verwijder de ventilator aan de knop uit de muurdoorvoer.
- ▶ Stap 2: Verwijder de keramische warmtewisselaar aan het handvat uit de muurdoorvoer.

⇒ U hebt de keramische warmtewisselaar verwijderd.

53 Keramische warmtewisselaar en ventilator reinigen en weer monteren



Zachte borstel, pluisvrije zachte doek en warm water

Vereisten:

U hebt de keramische warmtewisselaar en ventilator verwijderd.



OPMERKING: Een onjuiste reiniging van de keramische warmtewisselaar zal leiden tot beschadiging van de isolatie op de keramische warmtewisselaar.

- Reinig de keramische warmtewisselaar altijd onder warm stromend water.
- Reinig het nooit in de vaatwasser.

- ▶ Reinig de keramische warmtewisselaar onder warm stromend water.
- ▶ Laat de keramische warmtewisselaar uitdruipen.
- ▶ Wacht tot de keramische warmtewisselaar volledig droog is.

⇒ U hebt de keramische warmtewisselaar gereinigd.



OPMERKING: Als de bevestigingsstrips op de geleidevaan worden verbroken, kan de geleidevaan niet meer aan de ventilator worden bevestigd!

- Buig de stroken voorzichtig weg van de geleidevaan.
- Als u weerstand voelt, stop dan met het naar buiten buigen van de stroken.

- ▶ Plaats de ventilator op een vlakke ondergrond.
- ▶ Verwijder de smalle geleidingschoep van de ventilator.

Stap 1: Buig de zijstrips op de geleidevaan voorzichtig achter elkaar weg van de ventilator.

Houd de eerste verwijderde strip in de huidige positie met één hand **vast** totdat de geleidevaan volledig verwijderd is.

⇒ De geleidevaan wordt van de ventilator gescheiden.

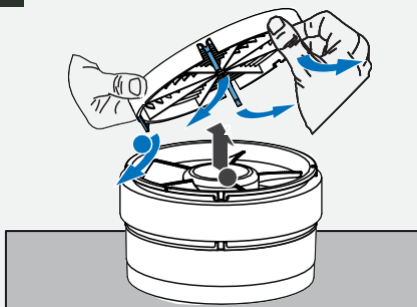
Stap 2: Til de geleidevaan omhoog.

- ▶ Draai de ventilator zo dat de overgebleven geleidevaan naar boven wijst.
- ▶ Verwijder de geleidingschoepen van de ventilator.
 - ⇒ Verwijder de resterende geleidevaan zoals eerder beschreven.

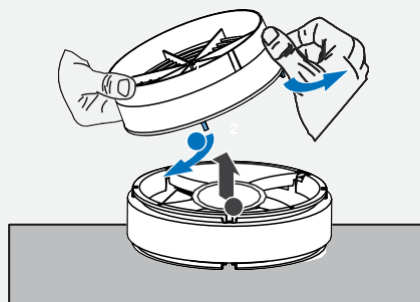
1



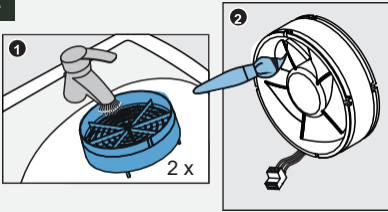
2



3

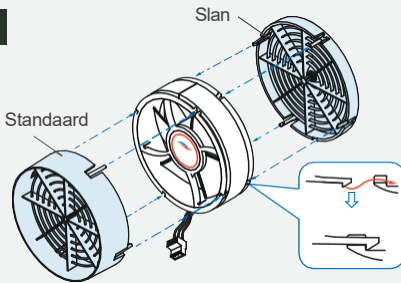


4



- ▶ Stap 1: Reinig beide delen van de geleidevaan voorzichtig met een zachte borstel of onder warm stromend water.
- ▶ Laat de geleidevaan uitdruipen. Wacht tot de geleidevaan helemaal droog is.
- ▶ Stap 2: Reinig de omkeerbare ventilator voorzichtig met een zachte borstel.

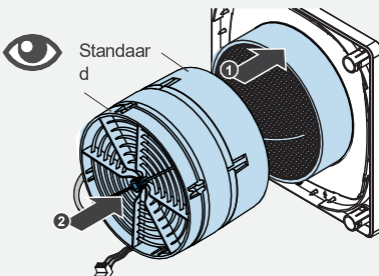
5



- ▶ Bevestig de geleidevinnen weer op de omkeerbare ventilator. **Zorg ervoor** dat de kleinere Slim-geleidevaan zich aan de kant **ZONDER** typeplaatje bevindt.

⇒ U hebt de omkeerbare ventilator gereinigd.

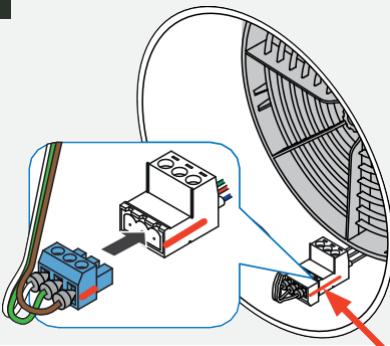
6



- ▶ Stap 1: Schuif de ventilator van binnenuit tot aan de aanslagband in de muurdoorvoer. **Zorg ervoor** dat de handgreep naar binnen gericht is.
- ▶ Stap 2: Steek de ventilatorconstructie in de muurhuls zodat u bij beide kabels kunt. **Zorg ervoor** dat de smalle Slim-geleidevaan naar het interieur gericht is.

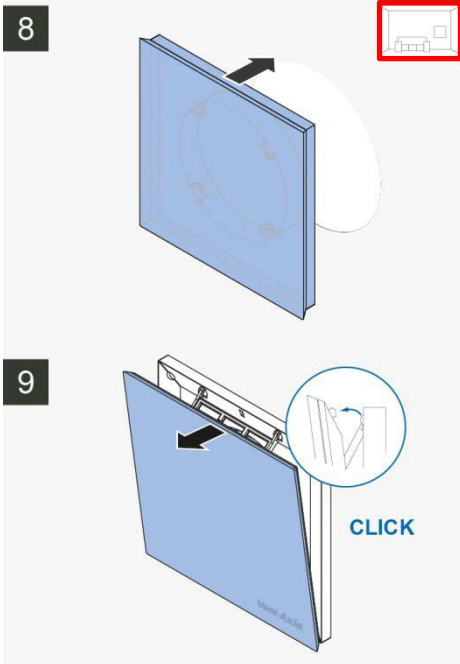
▶ Sluit de bedrade stekker aan het aansluitblok.

7



- ▶ Schuif de ventilator tot aan de keramische warmtewisselaar.

⇒ U hebt de ventilator opnieuw geïnstalleerd.



► Plaats het binnenmuurrooster weer volledig in de muurdoorvoer.
Zorg ervoor dat het Vent-Axia logo rechtsonder staat.

► Trek het binnenste afdekpaneel aan de bovenkant in uw richting totdat de snelsluiting hoorbaar loslaat.

⇒ U hebt de keramische warmtewisselaar en ventilator gereinigd en opnieuw geïnstalleerd.

6 Probleemoplossing en verwijdering

Problemen oplossen

Als uw ventilatietoestellen of regelaars niet goed functioneren, raadpleeg dan de volgende tabel voor probleemoplossing. Als de storing aanhoudt, neem dan contact op met uw leverancier, distributeur of de technische dienst van Vent-Axia .

Storing	Mogelijke oorzaak	Oplossing
Ventilatorstoring	Geen stroom.	Controleer de zekering.
	Installatiefout.	Controleer de bedrading op de juiste polariteit. Controleer of alle connectors goed vastzitten.
	Ventilator defect.	Vervang de ventilator.
	Regelaar/voedingseenheid defect.	Vervang de controller/voedingseenheid.
Ventilator schakelt niet uit.	Defecte controller.	Controller vervangen.
Lage luchtstroom	Binnenmuurrooster (deels) gesloten.	Open het binnenste afdekpaneel.
	Stoffilter sterk vervuild.	Reinig/vervang stoffilters.
	Microfilter geplaatst.	De toevoeging van een microfilter vermindert het debiet. Gebruik een microfilter alleen tijdens perioden van zware vervuiling. Vervang het filter als het erg vuil is.
	De ventilatoren werken niet in gekoppelde modus.	Sluit de eerste ventilator aan in de afvoerluchtmodus en de tweede ventilator in de toevoerluchtmodus.
	De ventilatorsnelheid is te laag.	Verhoog het uitgangsniveau.
	Keramische warmtewisselaar is vervuild.	Reinig de keramische warmtewisselaar.
Geluiden	Vreemd voorwerp in de ventilator.	Verwijder vreemde voorwerpen van de ventilator. Reinig de ventilatie-eenheid.
	Ventilatorbladen vervuild.	Maak de ventilatorbladen schoon.
	De keramische warmtewisselaar is niet correct in de muurhuls geplaatst.	Schuif de keramische warmtewisselaar uit de muurdoorvoer. Plaats hem er weer in. Schuif de keramische warmtewisselaar in de muurdoorvoer tot aan de aanslagband.
	Zeer hoge ventilatorsnelheid.	Stel een lager uitgangsniveau in op de controller.

Storing	Mogelijke oorzaak	Oplossing
Toevoerlucht is koud	Installatiefout.	Controleer de stekker van de controller. De stekker moet stevig in de connectorbehuizing zitten.
		Zorg ervoor dat het typeplaatje van de ventilator zich in de richting van de keramische warmtewisselaar bevindt.
	De regelaar werkt in de continue ventilatiemodus.	Selecteer de warmteterugwinningsmodus op de regelaar.
Verkeerde controllerfunctie wanneer interface is aangesloten	Bovenste jumper is verkeerd/ niet aangesloten	Controleer de positie van de jumper aan de achterkant van de bedieningseenheid: Bijgevoegd: Bedrijfsmodus UIT Niet bevestigd: Ventilatiestand
Controller werkt niet.	De bedieningseenheid is verkeerd/ niet aangesloten.	Controleer de bedrading.
	Geen elektrisch contact.	Kabels controleren. Controleer of de kabels voldoende gestript zijn (ongeveer 8,5 mm).
Controlelampjes branden niet.	Defecte controller.	Controller vervangen.
	Er is geen kracht.	Controleer de stroomtoevoer.
Schuifregelaar defect.		Controller vervangen.

Demontage

Demonteer het ventilatietoestel in de omgekeerde volgorde van de montagevolgorde. U kunt uw oude apparaat vervolgens weggooien. Houd rekening met de onderstaande aanbevelingen voor afvalverwijdering.

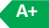



Verwijdering



De producten die in deze installatie- en bedieningsinstructies worden beschreven, bevatten waardevolle materialen die kunnen worden teruggewonnen en gerecycled. Meer informatie over de gebruikte materialen vindt u in de bijbehorende installatiehandleiding.

Het scheiden van afval in verschillende soorten vergemakkelijkt het terugwinnen van de recyclebare materialen. Neem contact op met een afvalverwerkingsbedrijf voor elektronische apparaten om een milieuvriendelijke recycling en verwijdering van uw oude systeem te regelen. Zij zullen het product afvoeren in overeenstemming met de toepasselijke nationale regelgeving.

7 Specificaties

Functie		Waarde
Heat Save ventilatie-eenheid		
Bedrijfsbereik [°C]		-20 - 50
Luchtstroom in omgekeerde werking (push-pull) per eenheid [m³/h]		5 - 21
Luchtafvoer per eenheid [m³/h] (EN 13141-8)		10 - 42
Geluidsdrukniveau [dB (A)]		18 - 36
Standaard geluidsniveaoverschil [dB]		34 - 47
Warmteterugwinning [η'] _w		ø 0,82 / Max. 0.86
Ingangsspanning [V DC]		6 - 16
Stroomverbruik [W]		1 - 3
Beschermingsklasse (EN 61140) / Type bescherming (EN 60529)		III / IP20
Filterklasse (standaard filter) (EN 779:2012)		ISO Grof 60% / PM10 (G4)
Gevoeligheid luchtstroom bij ± 20 Pa (EN 13141-8)		Klasse S3
Bescherming tegen vorst		Automatisch dankzij push-pull werking (tot -20 °C)
Energie-efficiëntieklasse	lokale vraagsturing	
	handmatige bediening	
Conformiteit		
S8 zoneregelaar		
Beschermingsklasse (EN 61140) / Type bescherming (EN 60529)		II / IP20
Ingangsspanning schakelende PSU [V AC] [Hz]		230 / 50
Uitgangsspanning schakelende PSU [V DC]		24
Maximaal opgenomen vermogen s4/s8 [W]		11 / 20
Stroomverbruik (Stand-by) [W]		< 1
Uitgangsspanning ventilator BUS [V DC]		6,7 - 15,3; 3 pool
Analoge ingang (optioneel) [V DC]		0 - 10, Stuurspanning
Extern schakelcontact (optioneel)		Potentiaalvrij dichter contact (NO)
Bedrijfstemperatuur [°C]		5 - 50
Conformiteit		

8 Accessoires en reserveonderdelen

Om onderdelen voor uw ventilatietoestel of regelaar te bestellen, kunt u contact opnemen met uw dichtstbijzijnde fabriek of onze servicemedewerkers.

Onderdelen & accessoires

Component / reserveonderdeel	Art.nummer
S8 zoneregelaar	8000001761
Geluiddemper	8000001762
Filterset G4 Filter (PM10) – 2 st.	8000001763
Wanddoorvoer verlengd 160x745mm	8000001764
Omkeerbare ventilator	8000001765
Keramische warmtewisselaar	8000001766

9 **Garantie en waarborg**

Fabrikant garantie

Vent-Axia geeft vijf jaar garantie op alle elektrische componenten en de muurdoorvoer, evenals dertig jaar garantie op de keramische warmtewisselaar. Dit dekt voortijdige slijtage van het product.

10 **Service**

Garantie- en waarborgclaims

Neem in het geval van een garantieclaim contact op met uw plaatselijke distributeur of fabrieksvertegenwoordiger. Stuur in alle gevallen het complete apparaat terug naar de fabrikant.

De garantie is een aanvullend aanbod van de fabrikant en heeft geen enkele invloed op de toepasselijke wetgeving.

Accessoires en reserveonderdelen

Om onderdelen voor uw regelaar te bestellen, neemt u contact op met uw dichtstbijzijnde fabriek of met onze servicemedewerkers.

Technische klantenservice

Neem voor technische ondersteuning contact op met onze servicemedewerkers.

Tel: +31 (0)497 745 090

E-mail: info@vent-axia.nl

Vent-Axia[®]

Vent-Axia B.V.

Sigarenmaker 5 – 5521 DJ - Eersel

Tel: 0031 (0)497 745 090

E-mail: info@vent-axia.nl

Raadpleeg www.vent-axia.nl voor meer informatie over de garantie- en retourprocedure.

V01 – 01-25